



КОМИ РЕСПУБЛИКАСА ВЕСЬКӖДЛАН КОТЫР Ш У Ӗ М

ПРАВИТЕЛЬСТВО РЕСПУБЛИКИ КОМИ ПОСТАНОВЛЕНИЕ

от 16 ноября 2020 г. № 554

г. Сыктывкар

Об особо охраняемых природных территориях республиканского значения, расположенных на территории муниципального образования городского округа «Сыктывкар» и внесении изменений в некоторые постановления Совета Министров Коми АССР, Совета Министров Республики Коми

Правительство Республики Коми постановляет:

1. Утвердить:

- 1) Положение о государственном природном заказнике республиканского значения «Белоборский» согласно приложению № 1;
- 2) Положение о государственном природном заказнике республиканского значения «Верхняя Печга» согласно приложению № 2.

2. Внести в некоторые постановления Совета Министров Коми АССР, Совета Министров Республики Коми изменения по перечню согласно приложению № 3.

3. Настоящее постановление вступает в силу по истечении десяти дней после его официального опубликования.

Первый заместитель Председателя
Правительства Республики Коми



И. Булатов

УТВЕРЖДЕНО
постановлением Правительства Республики Коми
от 16 ноября 2020 г. № 554
(приложение № 1)

ПОЛОЖЕНИЕ

о государственном природном заказнике
республиканского значения «Белоборский»

1. Общие положения

Государственный природный заказник республиканского значения «Белоборский» (далее – заказник) учрежден постановлением Совета Министров Коми АССР от 26 сентября 1989 г. № 193 «Об организации новых заказников и памятников природы в Коми АССР».

Заказник является особо охраняемой природной территорией (далее – ООПТ) республиканского значения и имеет комплексный (ландшафтный) профиль.

Полное наименование ООПТ: Государственный природный заказник республиканского значения «Белоборский».

Краткое наименование ООПТ: Заказник «Белоборский».

Заказник создан без ограничения срока действия и без изъятия у пользователей, владельцев и собственников земельных участков, расположенных в границах заказника.

Государственное управление в области организации и функционирования заказника, государственный надзор в области охраны и использования заказника осуществляется уполномоченным Правительством Республики Коми органом исполнительной власти Республики Коми и (или) подведомственным ему государственным учреждением, наделенным соответствующими полномочиями (далее – орган управления заказником).

2. Цели образования и задачи заказника

2.1. Заказник образован с целью сохранения природного комплекса средней тайги.

2.2. Основные задачи заказника:

сохранение экологического равновесия;

сохранение ландшафтного и биологического разнообразия, в том числе мест обитания и произрастания редких видов животных и растений;

создание условий для изучения естественных процессов в природных комплексах и контроль изменения состояния экосистем;

создание условий для экологического просвещения и туризма.

3. Местоположение и площадь заказника

3.1. Заказник расположен на территории муниципального образования городского округа «Сыктывкар», в 2 км на северо-запад от пгт Седкыркеш, частично в кварталах 140, 141, 150, 160, 167 и в границах кварталов 135-139, 142-144, 151-153, 161-163, 168-170, 176-180, 185-188, 203 Трёхозёрного участкового лесничества Сыктывкарского лесничества. Территория заказника также включает в себя земли сельскохозяйственного назначения, расположенные на правой надпойменной террасе реки Вычегды на участке западнее кварталов 176, 203 Трёхозёрного участкового лесничества Сыктывкарского лесничества и южнее кварталов 185-188, 203.

Карта-схема расположения заказника приведена в приложении 1 к настоящему Положению.

3.2. Площадь территории заказника составляет 8587,74 га.

4. Границы заказника

4.1. Граница заказника проходит от северо-западной границы квартала 135 Трёхозёрного участкового лесничества Сыктывкарского лесничества по северным границам кварталов 135-139, восточным границам кварталов 139, 144, 153, 163, 170, 180, 188 до южной оконечности квартала 188. Далее на юг по прямой до пересечения с правым берегом реки Вычегды. Далее преимущественно в северо-западном направлении по правой береговой линии реки Вычегды 17,1 км до условной точки, в которой река Вычегда расходится на правую Белоборскую протоку и левую протоку Сертополой. Далее на север 600 м по прямой. Далее преимущественно в северном направлении по правой береговой линии левой протоки Сертополой реки Вычегды 6,6 км до северной оконечности острова Нидзьяс. Далее на северо-восток 450 метров по прямой до пересечения с правой береговой линией правой Белоборской протоки реки Вычегды. Далее преимущественно в юго-восточном направлении по правой береговой линии правой Белоборской протоки реки Вычегды 6 км до юго-западной оконечности квартала 140. Далее по западным границам кварталов 140, 135 до исходной точки.

4.2. Границы заказника отображены на карте-схеме в приложении 2 к настоящему Положению.

4.3. Сведения о границах заказника внесены в Единый государственный реестр недвижимости под номером 11:04-9.1.

5. Охраняемые природные комплексы и их компоненты, расположенные в границах заказника

Растительность резервата представлена сосновыми, смешанными и мелколиственными с примесью видов хвойных лесами, пойменными лугами разного флористического состава. Большая часть территории заказника занята боровыми

террасами с сосновыми лесами. Структура травяно-кустарничкового яруса и почвенного покрова сосняков меняется в зависимости от условий увлажнения. Сосняки лишайниковые, сформировавшиеся на сухих песчаных почвах, по мере увеличения увлажнения сменяются на зеленомошные и далее сфагновые сообщества. Болота небольшие, переходного типа с грядово-озерковыми и грядово-мочажинными комплексами. Широко развиты пойменные ландшафты: заливные луга, озера-старицы, перелески, низинные болотца. Крупные массивы заливных лугов располагаются в юго-западной и западной частях заказника. Берега Вычегды и старичных озер заняты кустарниковыми и древовидными ивняками.

На охраняемой территории отмечено более 200 видов сосудистых растений, типичных для среднетаежной подзоны европейского Северо-Востока. Отличительной чертой флоры является значительное число водных и околоводных растений, что обусловлено наличием крупной реки и озер. Это несколько видов рдестов, пузырчатка обыкновенная (*Utricularia vulgaris*), кубышка желтая (*Nuphar lutea*), ряска малая (*Lemna minor*), частуха подорожниковая (*Alisma plantago-aquatica*), стрелолист обыкновенный (*Sagittaria sagittifolia*), жерушник земноводный (*Rorippa amphibia*) и др. Разнообразие редких видов растений невелико. Здесь в небольшом количестве произрастают два вида северных орхидей: пальчатокоренник Фукса (*Dactylorhiza fuchsii*) и любка двулистная (*Platanthera bifolia*), которые внесены в Перечень (список) объектов растительного мира, нуждающихся в особом внимании к их состоянию в природной среде и рекомендованных для биологического надзора, утвержденный приказом Министерства природных ресурсов и охраны окружающей среды Республики Коми от 27 марта 2019 г. № 498 (приложение № 3). Значительно обеднен и реликтовый неморальный комплекс, представленный несколькими кустарниками – жимолостью лесной (*Lonicera xylosteum*), калиной обыкновенной (*Viburnum opulus*) и волчьим лыком (*Daphne mezereum*). В старовозрастных сосняках и пойменных ельниках встречаются лишайники: акрокordia почечная (*Acrocordia gemmata*), фускопаннария смешанная (*Fuscopannaria confusa*), псевдеверния зернистая (*Pseudevernia furfuracea*), которые внесены в Красную книгу Республики Коми (2019).

Озера, пойменные луга и заболоченные низины являются местами гнездования водоплавающей дичи, преимущественно уток. Во время осеннего и весеннего перелетов на луга и озера садятся гуси и лебеди. Из боровой дичи встречаются рябчик (*Bonasa bonasia*), тетерев (*Lyrurus tetrix*) и глухарь (*Tetrao urogallus*). Водятся также зайцы, белки, бурундуки, лисицы. Ихтиофауна представлена карасем золотым (*Carassius carassius*), щукой (*Esox lucius*), окунем обыкновенным (*Perca fluviatilis*), плотвой обыкновенной (*Rutilus rutilus*), ершом обыкновенным (*Gymnocephalus cernua*), лещем (*Abramis brama*) и язем (*Leuciscus idus*).

6. Режим особой охраны заказника

6.1. На территории заказника запрещается хозяйственная и иная деятельность, влекущая за собой нарушение сохранности экосистем, в том числе:

1) строительство объектов капитального строительства, кроме случаев, указанных в пункте 6.4 настоящего Положения;

2) строительство линейных объектов, кроме случаев, указанных в пункте 6.2 настоящего Положения;

3) проведение рубок лесных насаждений, за исключением рубок при проведении санитарно-оздоровительных мероприятий, мероприятий по обеспечению пожарной безопасности, рубок с целью рубки, расчистки квартальных просек, визиров, содержания существующих дорог, а также иных рубок, связанных с разрешенными видами деятельности;

4) лесовосстановление путем создания лесных культур, за исключением лесовосстановления на лесных участках, на которых погибли лесные насаждения или повреждены в результате пожаров, воздействия вредных организмов, а также на лесных участках, на которых проводились сплошные санитарные рубки;

5) заготовка древесины и живицы;

6) заготовка и сбор недревесных лесных ресурсов, пищевых лесных ресурсов и лекарственных растений, за исключением заготовки и сбора указанных ресурсов и растений гражданами для собственных нужд;

7) сбор геологических, ботанических, зоологических и других коллекций, за исключением их сбора в научно-исследовательских целях по согласованию с органом управления заказником;

8) мелиорация и распашка земель, за исключением земель сельскохозяйственного назначения;

9) сенокосение, выпас сельскохозяйственных животных (вне отведенных для этого мест), организация для них летних лагерей и ванн, за исключением осуществления указанной деятельности на землях сельскохозяйственного назначения;

10) промысловая, любительская и спортивная охота и промышленное рыболовство;

11) проезд и стоянка механизированного транспорта вне существующих дорог и специально предусмотренных мест (кроме случаев, связанных с проведением мероприятий по охране заказника, а также мероприятий по сохранению и восстановлению природных объектов и комплексов), за исключением механических транспортных средств, осуществляющих движение и стоянку в зимний период с установившимся снежным покровом при условии недопущения повреждений почвенного, растительного покрова и лесных насаждений;

12) разведка и добыча полезных ископаемых, за исключением русла реки Вычегда (включая протоку Шердиполой (Шардиполой), в границах заказника;

13) хранение и использование химических препаратов и удобрений, за исключением использования удобрений на землях сельскохозяйственного назначения;

14) захламление и загрязнение территории заказника, а также размещение (хранение и захоронение) отходов производства и потребления, сброс сточных вод;

15) нарушение почвенного покрова и повреждение растительности, кроме случаев, указанных в пунктах 6.2 и 6.4;

16) разорение гнезд и нор;

17) уничтожение и повреждение аншлагов, шлагбаумов, стендов, граничных столбов, других информационных знаков и указателей, оборудования экологических троп и мест отдыха, нанесение надписей и знаков на деревьях.

6.2. На территории заказника допускается:

1) проведение лесоустройства и мероприятий по обеспечению пожарной и санитарной безопасности в лесах, лесовосстановлению и уходу за лесом в порядке, установленном законодательством в области регулирования лесных отношений, с учетом требований пункта 6.1 настоящего Положения;

2) любительское и спортивное рыболовство в установленном законодательством порядке;

3) строительство некапитальных строений и сооружений, связанных с осуществлением разрешенных видов деятельности;

4) строительство, реконструкция, эксплуатация линейных объектов, а также сооружений, являющихся неотъемлемой технологической частью линейных объектов, в случае отсутствия иного варианта их расположения, а также с целью обеспечения функционирования заказника по согласованию с органом управления заказником;

5) капитальный ремонт линейных объектов;

6) проведение научно-исследовательской, эколого-просветительской, рекреационной и туристической деятельности по согласованию с органом управления заказником;

7) возведение ограждений в кварталах №№ 135 - 139, 140 - 144, 150 - 153, 160 - 163, 167 - 170, 176 - 180, 185 - 188, 203 в целях охраны лесопарковой зоны;

8) строительство, капитальный ремонт и реконструкция гидротехнических сооружений по согласованию с органом управления заказником;

9) осуществление на участках реки Вычегды (включая протоку Шердиполой) и в ее водоохранной зоне, расположенных в границах заказника, видов хозяйственной деятельности, не запрещенных законодательством в установленном порядке;

10) проведение дноуглубительных работ;

11) другие виды хозяйственной и иной деятельности, не запрещенные законодательством в области природопользования и охраны окружающей среды и настоящим Положением, в установленном законодательством порядке.

6.3. На территории заказника выделяют зоны традиционной хозяйственной деятельности:

Зону традиционной хозяйственной деятельности № 1 занимают земли пст Трехозёрка;

Зону традиционной хозяйственной деятельности № 2 занимают земли пгт Седкыркещ;

Зона традиционной хозяйственной деятельности № 3 находится на территории кадастрового квартала № 11:05:0103005;

Зону традиционной хозяйственной деятельности № 4 занимает земельный участок с кадастровым номером 11:05:0701001:13 (правообладатель - государственное автономное учреждение дополнительного образования Республики Коми «Республиканский центр детско-юношеского спорта и туризма»).

6.4. В границах указанных в пункте 6.3 настоящего Положения зон традиционной хозяйственной деятельности разрешается:

1) строительство, реконструкция, эксплуатация объектов капитального строительства в установленных предельных параметрах*;

*Предельные параметры разрешенного строительства, реконструкции объектов капитального строительства на территории заказчика:

№ п/п	Предельные параметры разрешенного строительства, реконструкции объектов капитального строительства на территории заказчика:	Установленная величина
1	Минимальные отступы от границ земельных участков, м	6
2	Предельная высота объектов капитального строительства за исключением сооружений связи, м	10
3	Предельная высота сооружений связи, м	30
4	Максимальный процент застройки в границах заказчика от общей площади заказчика, %	4

2) капитальный ремонт и снос объектов капитального строительства и линейных объектов;

3) размещение отходов производства и потребления в специально обустроенных для этих целей местах.

7. Заключительные положения

7.1. Охрана заказчика, в том числе расположенных на его территории природных комплексов и их компонентов, осуществляется в соответствии с законодательством в области природопользования и охраны окружающей среды.

7.2. При возникновении угрозы нанесения вреда природным комплексам заказчика и их компонентам разрешенные на его территории виды деятельности ограничиваются, приостанавливаются или прекращаются в порядке, установленном федеральным законодательством.

7.3. Территория заказчика обозначается на местности установкой предупредительных и информационных знаков, а также выделяется на тематических картографических материалах.

7.4. Вред, нанесенный природным комплексам заказчика или их компонентам, подлежит возмещению в соответствии с законодательством Российской Федерации.

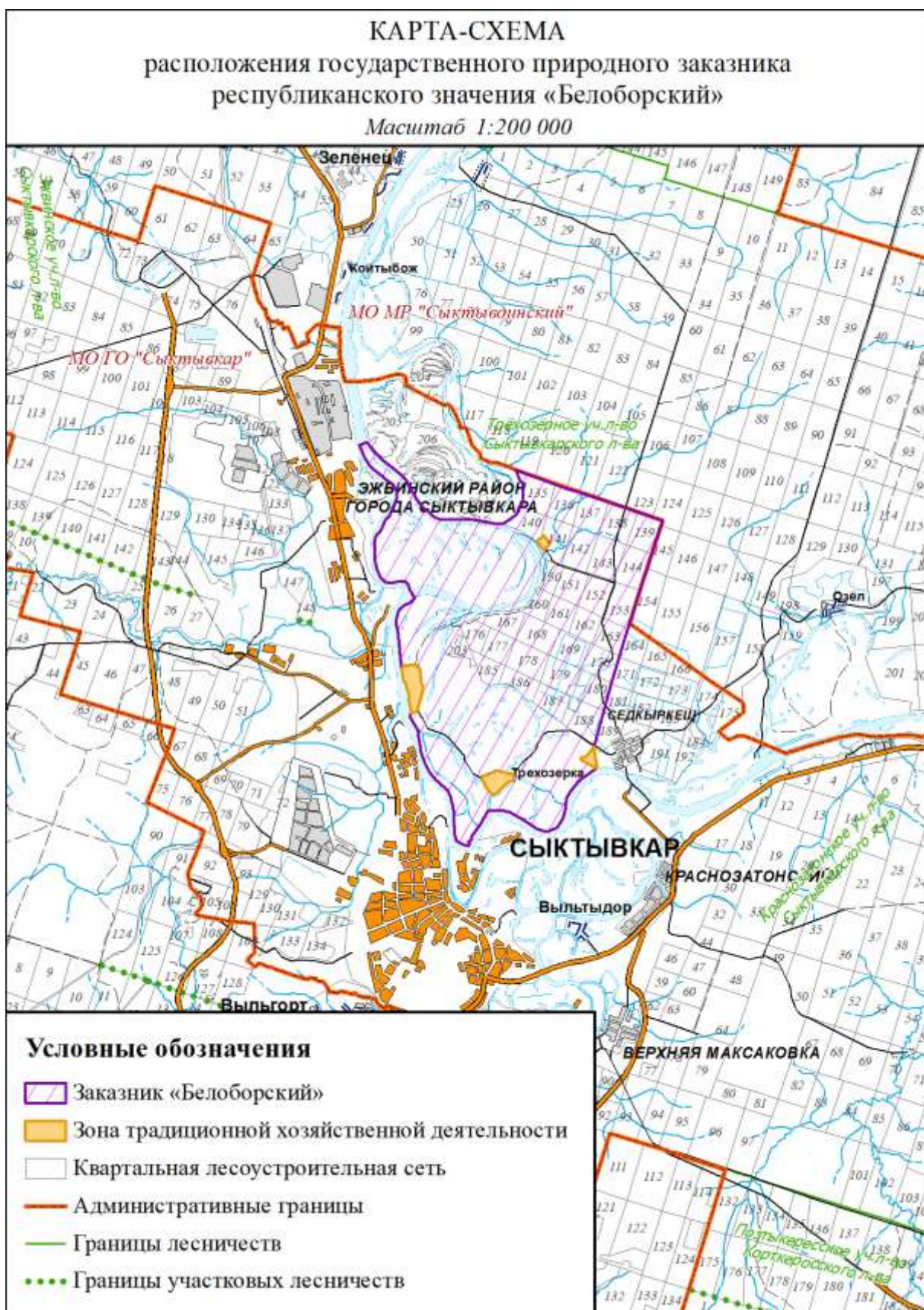
7.5. Лица, виновные в нарушении установленного режима особой охраны заказчика, привлекаются к ответственности в соответствии с законодательством Российской Федерации.

7.6. Мероприятия по функционированию и обеспечению установленного режима особой охраны заказчика осуществляются за счет средств республикан-

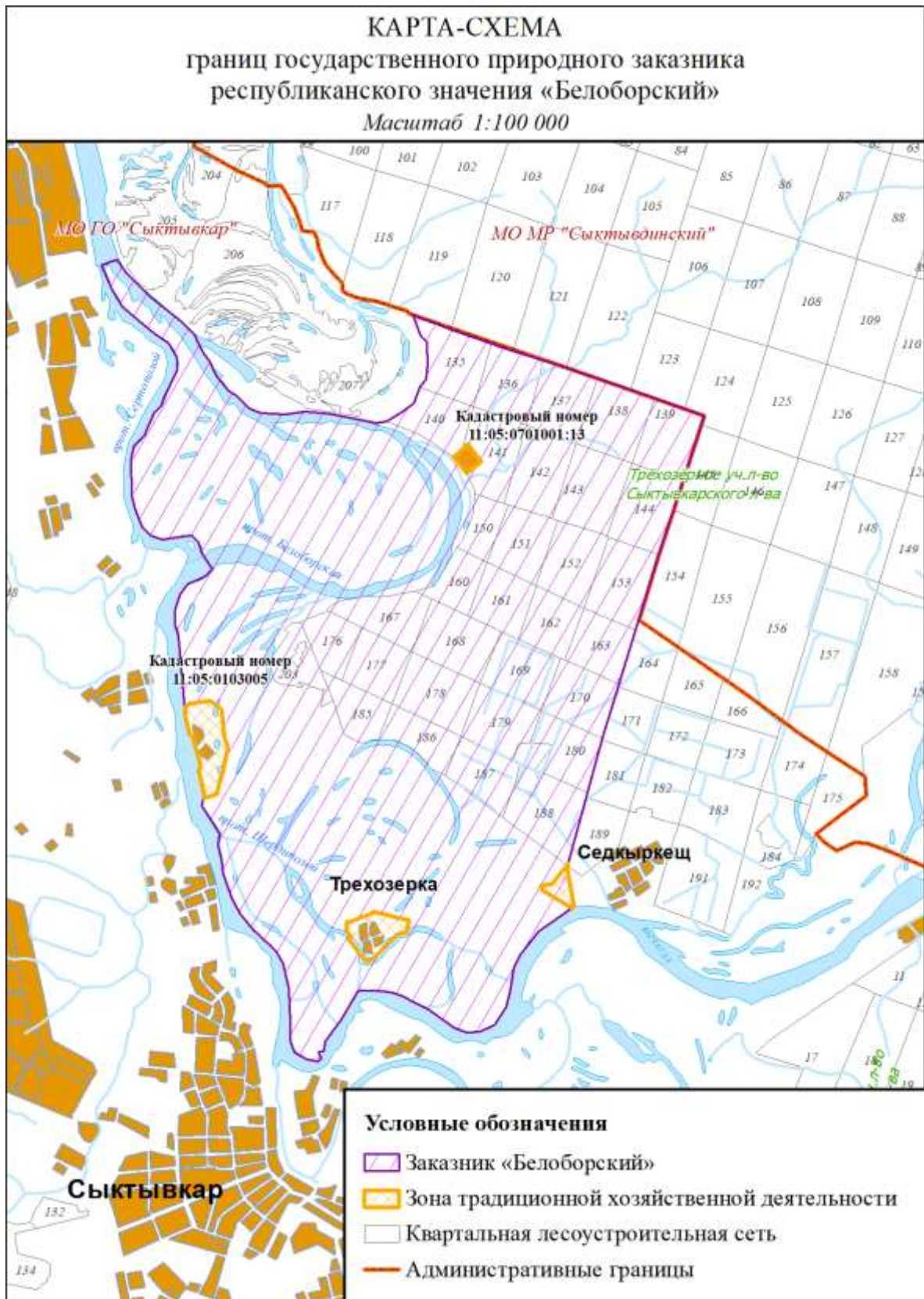
ского бюджета Республики Коми и иных не запрещенных законодательством источников.

Примечание. Описание границ приведено с учетом материалов лесоустройства Сыктывкарского лесничества 2013 года.

ПРИЛОЖЕНИЕ 1
к Положению о государственном природном заказнике
республиканского значения «Белоборский»



ПРИЛОЖЕНИЕ 2
к Положению о государственном природном заказнике
республиканского значения «Белоборский»



УТВЕРЖДЕНО
постановлением Правительства Республики Коми
от 16 ноября 2020 г. № 554
(приложение № 2)

ПОЛОЖЕНИЕ

о государственном природном заказнике
республиканского значения «Верхняя Печга»

1. Общие положения

Государственный природный заказник республиканского значения «Верхняя Печга» (далее – заказник) учрежден постановлением Совета Министров Коми АССР от 30 ноября 1978 г. № 484 «Об объявлении заказников и памятников природы в Коми АССР».

Заказник является особо охраняемой природной территорией (далее – ООПТ) республиканского значения и имеет гидрологический (болотный) профиль.

Полное наименование ООПТ: Государственный природный заказник республиканского значения «Верхняя Печга».

Краткое наименование ООПТ: Заказник «Верхняя Печга».

Заказник создан без ограничения срока действия и без изъятия у пользователей, владельцев и собственников земельных участков, расположенных в границах заказника.

Государственное управление в области организации и функционирования заказника, государственный надзор в области охраны и использования заказника осуществляется уполномоченным Правительством Республики Коми органом исполнительной власти Республики Коми и (или) подведомственным ему государственным учреждением, наделенным соответствующими полномочиями (далее – орган управления заказником).

2. Цели образования и задачи заказника

2.1. Заказник образован с целью поддержания экологического баланса и сохранения условий для произрастания и воспроизводства клюквы болотной (*Oxycoccus palustris*).

2.2. Основные задачи заказника:

- сохранение экологического равновесия;
- сохранение ландшафтного и биологического разнообразия;
- поддержание гидрологического режима наземных и водных экосистем;
- создание условий для изучения естественных процессов в природных комплексах и контроль изменения состояния экосистем.

3. Местоположение и площадь заказника

3.1. Заказник расположен на территории муниципального образования городского округа «Сыктывкар», в 27 км на северо-запад от г. Сыктывкара, в границах кварталов 68-70, 80, 81 Эжвинского участкового лесничества Сыктывкарского лесничества.

Карта-схема расположения заказника приведена в приложении 1 к настоящему Положению.

3.2. Площадь территории заказника составляет 280 га.

4. Границы заказника

4.1. Граница заказника проходит от северо-западной оконечности выдела 8 квартала 68 Эжвинского участкового лесничества Сыктывкарского лесничества по северной границе выдела 8 квартала 68, северной границе выдела 7 квартала 69, северной, восточной и южной границам выдела 8 квартала 70, южной границе выдела 7 квартала 69, южной границе выдела 1 квартала 81, южной и западной границам выдела 1 квартала 80, западной границе выдела 8 квартала 68 до исходной точки.

Территория заказника также включает в себя полностью выдел 9 квартала 68 и выдел 2 квартала 80 Эжвинского участкового лесничества Сыктывкарского лесничества.

4.2. Границы заказника отображены на карте-схеме в приложении 2 к настоящему Положению.

5. Охраняемые природные комплексы и их компоненты, расположенные в границах заказника

В границах заказника охраняется олиготрофное сфагновое болото. Оно имеет слабовыпуклую поверхность, морфологические элементы различаются нечетко.

Вершина смещена к восточному краю массива и покрыта низкорослыми деревьями сосны обыкновенной (*Pinus sylvestris*) высотой 2-4 м. Микро-рельеф кочковатый, местами с небольшими мочажинами. К высоким кочкам приурочены сосново-кустарничково-морошковые сообщества с господством кассандры болотной (*Chamaedaphne calyculata*), подбела обыкновенного (*Andromeda polifolia*), багульника болотного (*Ledum palustre*) и морошки (*Rubus chamaemorus*) в травяно-кустарничковом ярусе и сфагнума бурого (*Sphagnum fuscum*) в напочвенном покрове. Невысокие кочки и межкочечные пространства заняты кустарничково-пушицево-сфагновыми фитоценозами. В них в качестве содоминантов выступают пушица влагалищная (*Eriophorum vaginatum*) и кустарнички, а напочвенный покров образован тремя видами сфагнов: сфагнумом бурым, сфагнумом магелланским (*Sphagnum magellanicum*) и сфагнумом узколистным (*Sphagnum angustifolium*). И в тех, и в других сообществах произрастают также клюква болотная и мелкоплодная (*Oxycoccus microcarpus*), береза карликовая (*Betula nana*), голубика обыкновен-

венная (*Vaccinium uliginosum*), водяника обополая (*Empetrum hermaphroditum*), росянка английская (*Drosera anglica*), осока малоцветковая (*Carex pauciflora*), сфагнум Руссова (*Sphagnum russowii*), аулакомниум болотный (*Aulacomnium palustre*) и политрихум сжатый (*Polytrichum strictum*). Небольшие мочажины занимают около 10% площади участка, они шейхцериево-сфагновые, шейхцериево-пушицево-сфагновые, реже осоково-сфагновые.

Склон пологий, его большую часть занимают кочковато-топяные участки, местами формируется грядово-мочажинный комплекс. Растительность повышеней довольно однородная и представлена сообществами, в которых ведущую роль играют различные болотные кустарнички, морошка и сфагновые мхи. Мочажины маловидовые, с разреженным травяно-кустарничковым ярусом и сплошным ковром из сфагновых мхов. В них распространены сообщества с господством олиготрофных трав: шейхцерии болотной (*Scheuchzeria palustris*) и пушицы влагилицной. Участие кустарничков, за исключением клюквы болотной, в них минимальное.

Окрайка болота и прилегающие к лесному острову участки часто облесены сосной обыкновенной, местами довольно много березы пушистой (*Betula pubescens*). В хорошо развитом травяно-кустарничковом ярусе кочек господствуют багульник болотный, кассандра болотная и голубика обыкновенная. Для межкочечных понижений и топей более характерна пушица влагилицная. Этот вид является доминантом и образует пушицево-сфагновые сообщества. Напочвенный покров образован сфагнами с примесью зеленых мхов. Вдоль края болота также встречаются мезотрофные участки, растительный покров которых сложен осокой бутылчатой (*Carex rostrata*) или осокой шерстистоплодной (*Carex lasiocarpa*) и вахтой трехлистной (*Menyanthes trifoliata*).

6. Режим особой охраны заказника

6.1. На территории заказника запрещается хозяйственная и иная деятельность, влекущая за собой нарушение сохранности экосистем, в том числе:

- 1) строительство объектов капитального строительства;
- 2) строительство линейных объектов, кроме случаев, указанных в пункте 6.2 настоящего Положения;
- 3) рубка и механическое повреждение деревьев и кустарников (кроме случаев чрезвычайных и аварийных ситуаций);
- 4) заготовка и сбор недревесных лесных ресурсов, пищевых лесных ресурсов и лекарственных растений, за исключением заготовки и сбора указанных ресурсов и растений гражданами для собственных нужд;
- 5) промысловая охота;
- 6) мелиорация земель;
- 7) хранение и использование химических препаратов и удобрений;
- 8) проезд и стоянка механизированного транспорта вне существующих дорог и специально предусмотренных мест (кроме случаев, связанных с про-

ведением мероприятий по охране заказника, а также мероприятий по сохранению и восстановлению природных объектов и комплексов), за исключением механических транспортных средств, осуществляющих движение и стоянку в зимний период с установившимся снежным покровом при условии недопущения повреждений почвенного, растительного покрова и лесных насаждений;

9) изыскательские (поисковые, геофизические, геологоразведочные) работы, за исключением работ, не связанных с использованием наземных и механизированных средств и нарушением почвенного покрова и растительности;

10) добыча полезных ископаемых, в том числе торфа;

11) захламление и загрязнение территории заказника, а также размещение (хранение и захоронение) отходов производства и потребления, сброс сточных вод;

12) сбор геологических, ботанических, зоологических и других коллекций, за исключением их сбора в научно-исследовательских целях по согласованию с органом управления заказником;

13) нарушение почвенного покрова и повреждение растительности, кроме случаев, указанных в пункте 6.2;

14) разорение гнезд и нор;

15) уничтожение и повреждение аншлагов, шлагбаумов, стендов, граничных столбов, других информационных знаков и указателей, оборудования экологических троп и мест отдыха, нанесение надписей и знаков на деревьях.

6.2. На территории заказника допускается:

1) проведение научно-исследовательских работ по согласованию с органом управления заказником;

2) любительская и спортивная охота в установленном законодательством порядке;

3) проведение лесоустройства и мероприятий по обеспечению пожарной и санитарной безопасности в лесах в порядке, установленном законодательством в области регулирования лесных отношений, с учетом требований пункта 6.1 настоящего Положения;

4) строительство, реконструкция, эксплуатация линейных объектов в случае отсутствия иного варианта их расположения, а также с целью обеспечения функционирования заказника по согласованию с органом управления заказником;

5) капитальный ремонт линейных объектов по согласованию с органом управления заказником;

6) строительство некапитальных строений и сооружений, связанных с осуществлением разрешенных видов деятельности;

7) другие виды хозяйственной и иной деятельности, не запрещенные законодательством в области природопользования и охраны окружающей среды и настоящим Положением, в установленном законодательством порядке.

7. Заключительные положения

7.1. Охрана заказника, в том числе расположенных на его территории природных комплексов и их компонентов, осуществляется в соответствии с законодательством в области природопользования и охраны окружающей среды.

7.2. При возникновении угрозы нанесения вреда природным комплексам заказника и их компонентам разрешенные на его территории виды деятельности ограничиваются, приостанавливаются или прекращаются в порядке, установленном федеральным законодательством.

7.3. Территория заказника обозначается на местности установкой предупредительных и информационных знаков, а также выделяется на тематических картографических материалах.

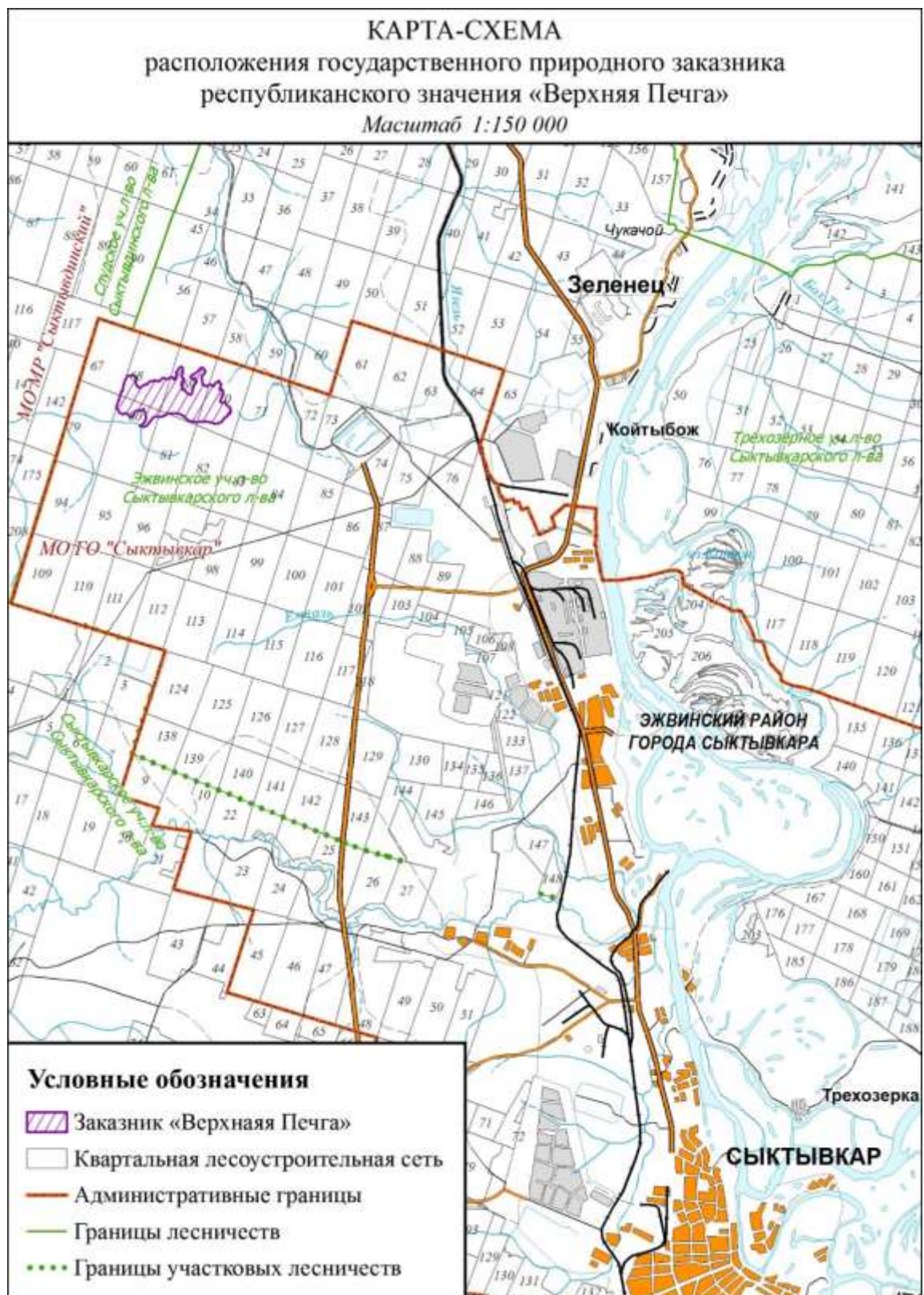
7.4. Вред, нанесенный природным комплексам заказника или их компонентам, подлежит возмещению в соответствии с законодательством Российской Федерации.

7.5. Лица, виновные в нарушении установленного режима особой охраны заказника, привлекаются к ответственности в соответствии с законодательством Российской Федерации.

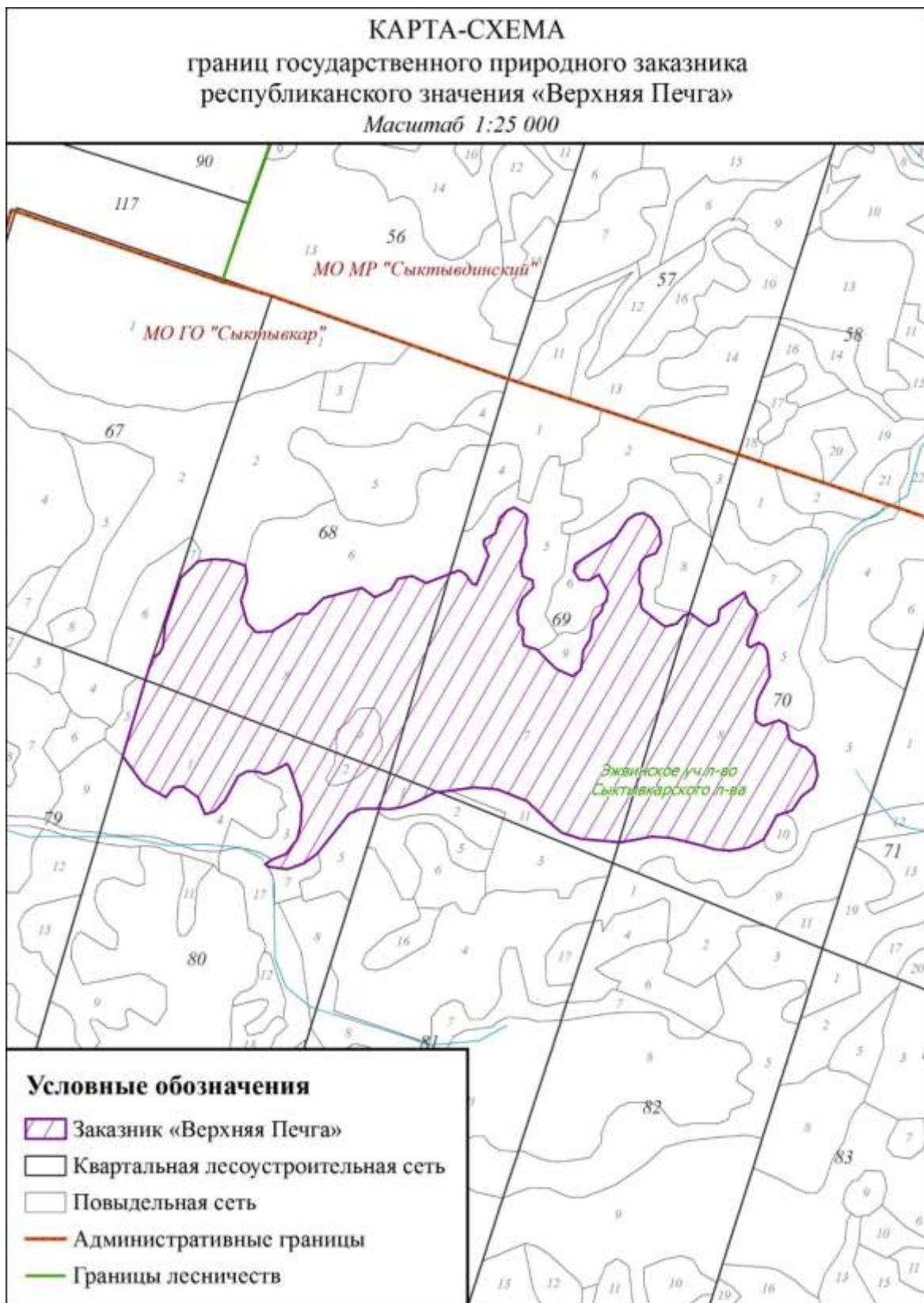
7.6. Мероприятия по функционированию и обеспечению установленного режима особой охраны заказника осуществляются за счет средств республиканского бюджета Республики Коми и иных не запрещенных законодательством источников.

Примечание. Описание границ приведено с учетом материалов лесоустройства Сыктывкарского лесничества 2013 года.

ПРИЛОЖЕНИЕ 1
к Положению о государственном природном заказнике
республиканского значения «Верхняя Печга»



ПРИЛОЖЕНИЕ 2
к Положению о государственном природном заказнике
республиканского значения «Верхняя Печга»



ПРИЛОЖЕНИЕ № 3
к постановлению Правительства Республики Коми
от 16 ноября 2020 г. № 554

ПЕРЕЧЕНЬ

изменений, вносимых в некоторые постановления Совета Министров Коми
АССР, Совета Министров Республики Коми

1. В постановлении Совета Министров Коми АССР от 30 ноября 1978 г. № 484 «Об объявлении заказников и памятников природы в Коми АССР»:

1) в Болотах – памятниках природы (приложение № 4 к постановлению):

позицию

«

Без названия	250	-“-	-“-	кв. 56, 80-82	-“-
--------------	-----	-----	-----	---------------	-----

»

исключить;

2) в Иных заказниках (приложение № 5 к постановлению):

дополнить позицией тридцать седьмой следующего содержания:

«

«Верхняя Печга»	280	МО ГО «Сыктывкар»	Эжвинское участковое лесничество Сыктывкарского лесничества	Частично кварталы 68-70, 80, 81	Клюквенное болото
-----------------	-----	-------------------	---	---------------------------------	-------------------

».

2. В постановлении Совета Министров Коми АССР от 26 сентября 1989 г. № 193 «Об организации новых заказников и памятников природы в Коми АССР»:

1) во Вновь организуемых заказниках в Коми АССР (приложение № 1 к постановлению):

позицию седьмую изложить в следующей редакции:

«

«Белоборский» государственный природный, республиканский	комплексный (ландшафтный)	Расположен на территории МО ГО «Сыктывкар», в 2 км на северо-запад от пгт Седькыркещ, частично в кварталах 140, 141, 150, 160, 167 и в границах кварталов 135-139, 142-144, 151-153, 161-163, 168-170, 176-180, 185-188, 203 Трёхозёрного участкового	Природный комплекс средней тайги	В соответствии с Положением о государственном природном заказнике республиканского значения «Белоборский»
--	---------------------------	---	----------------------------------	---

		лесничества Сыктывкарского лесничества. Территория заказника также включает в себя земли сельскохозяйственного назначения, расположенные на правой надпойменной террасе реки Вычегды на участке западнее кварталов 176, 203 Трёхозёрного участкового лесничества Сыктывкарского лесничества и южнее кварталов 185-188, 203		
--	--	--	--	--

»;

2) в Новой типизации охраняемых природных территорий и объектов Коми АССР (приложение № 3 к постановлению):

позицию тридцатую изложить в следующей редакции:

«

«Верхняя Печга»	МО ГО «Сыктывкар»	30.11.1978 № 484	Болото-памятник природы	Гидрологический (болотный) заказник
-----------------	-------------------	------------------	-------------------------	-------------------------------------

».

3. В постановлении Совета Министров Республики Коми от 1 марта 1993 г. № 110 «Об утверждении Положений о заказниках и памятниках природы республиканского значения и организации новых заказников»:

приложение № 71 к постановлению исключить.